

写号工具简要使用说明



公司名称	福州瑞芯微电子
日期	2016-09-01
联系人	李东强
部门	第二系统产品部
Email	David.li@rock-chips.com
文档接收人签字	

文档修改记录:

日期	修订版本	修订内容	修改人	核定人
2016-09-01	V1.0.0	初始版本。	LDQ	
2016-09-20	V1.1.0		LDQ	
2017-03-06	V1.1.1	增加 1108 平台写号 设置 loader	LDQ	
2018-04-12	V1.1.2	工具使用方法更新	LDQ	

一、安装

1、软件安装：

1、双击“WNpctool_Setup_Setup.exe”进入应用安装向导，进入安装界面(windows 7下面请右键，“以管理员身份运行”)



图 1 选择安装语言，单击确定安装

2、单击“确定”，按提示点击“下一步”安装



图 2 安装向导界面



图 3 选择安装路径

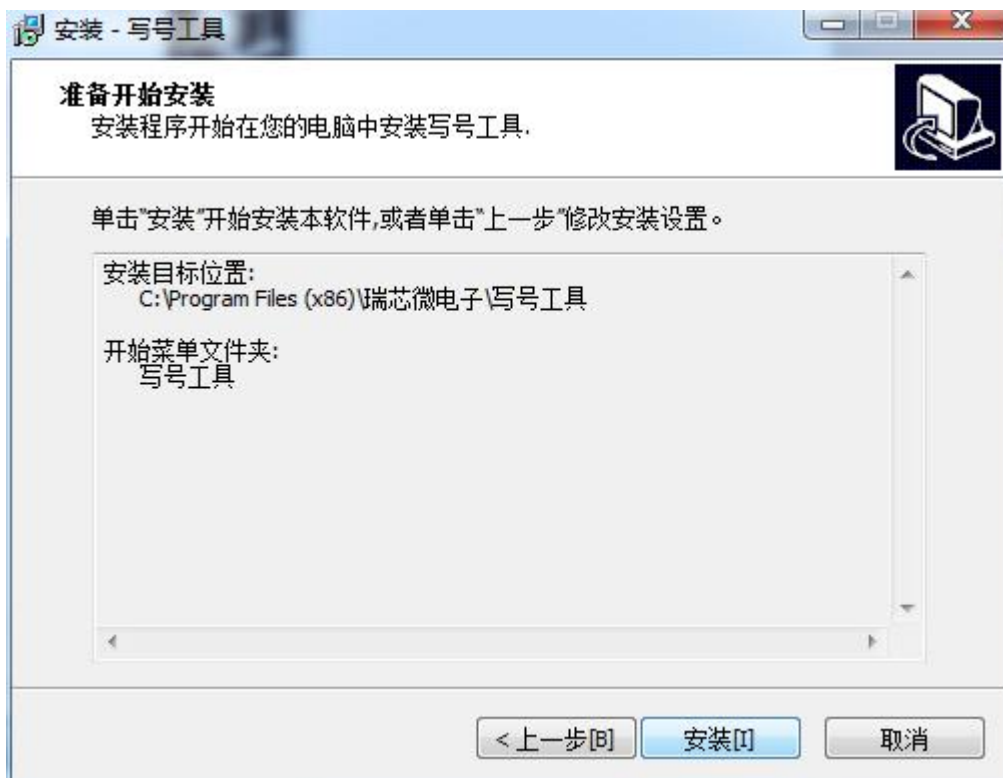


图 4 开始安装

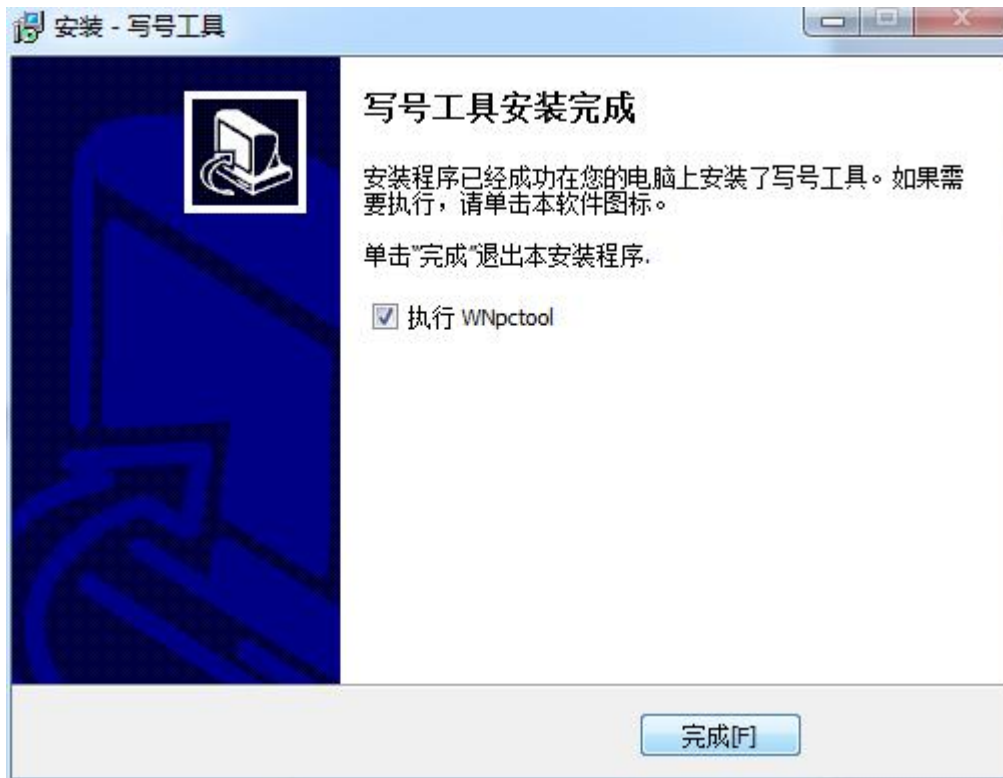


图 5 安装完成

2、安装 DriverAssitant 驱动:

- 1、进入软件安装目录下的 DriverAssitant_v4.5 目录, 以管理员身份运行 DriverInstall.exe, 点击驱动安装



图 6 驱动安装

- 2、出现“安装驱动成功!”提示, 驱动安装完成

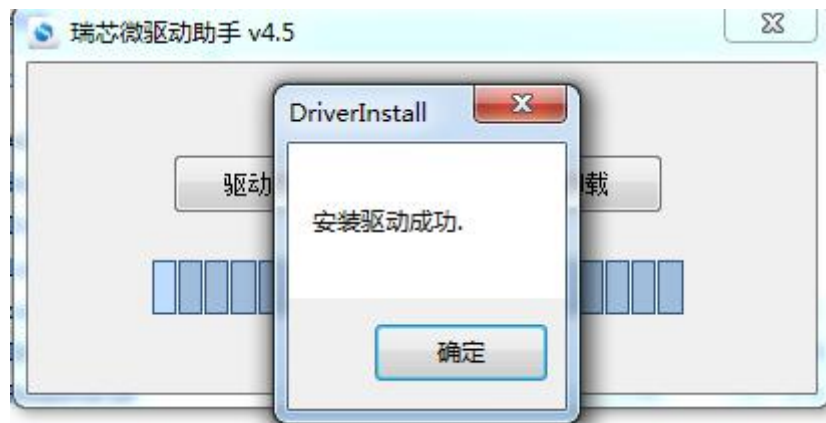


图 7 驱动安装完成

二、使用 Wnpctool 工具

软件配置需要设置 sn, btmac, wifimac, lanmac 号使能及生成方式, 以及软件的其它自定义配置

1、SN 配置

1、选择菜单“设置->模式”弹出模式对话框, 选择“SN”标签, 进入配置界面

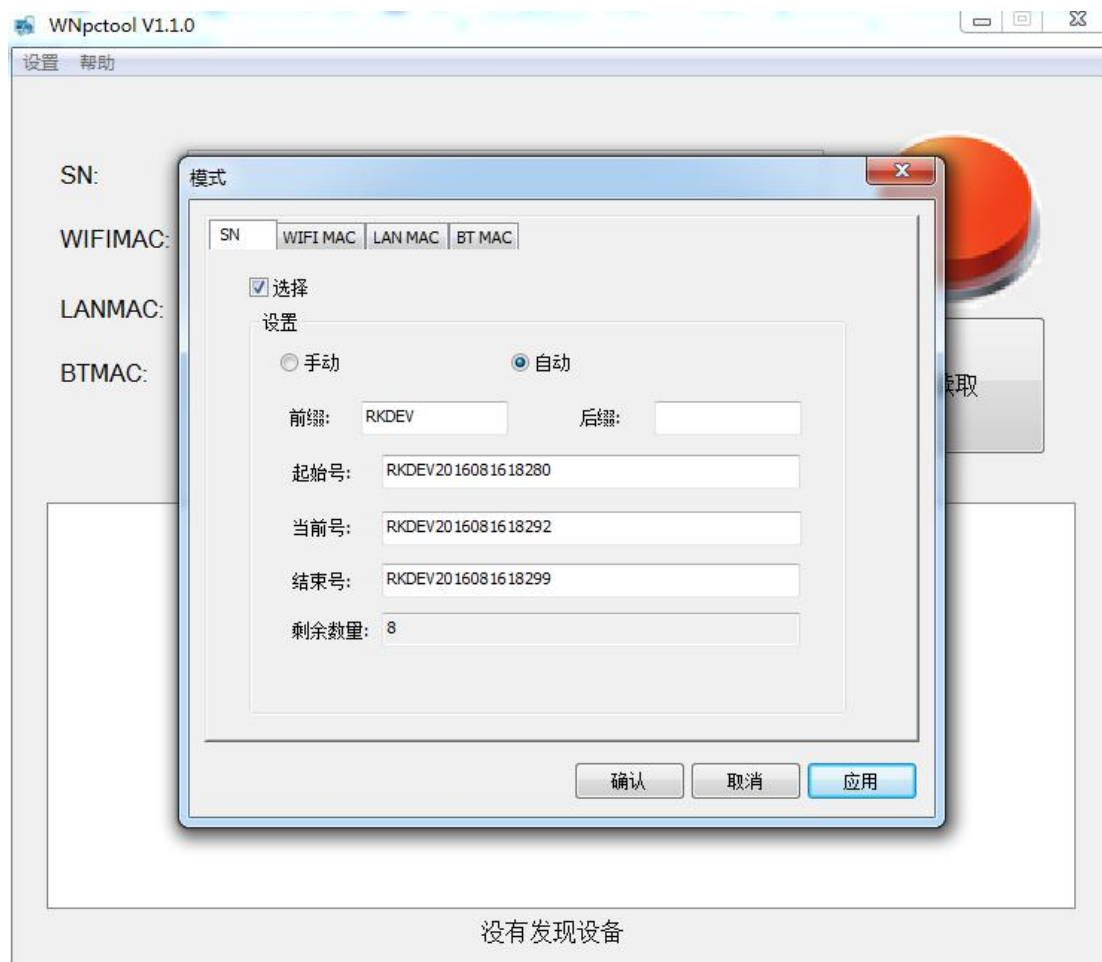


图 8 “SN” 配置界面

2、根据需求选择 SN 模式:

- 1) **选择** 选项, 选择是否写或读 SN
- 2) **手动** 选项, 选择手动输入, 需要从主界面的 SN 输入框手动输入 SN
- 3) **自动** 选项, 会根据你设置的 sn 起始号, 结束号在此区间内按加一方式生成 SN, 同时配置界面当前号会由起始号开始递增, 剩余数量相应减少
- 4) 配置完成后, 可以单击“确定”保存并退出配置界面, “应用”保存配置, “取消”退出配置界面

注：只能包含字母，不允许使用“-”等特殊符号

2、WIFI MAC 设置

1、选择菜单“设置->模式”弹出模式对话框，选择“wifi mac”标签，进入配置界面

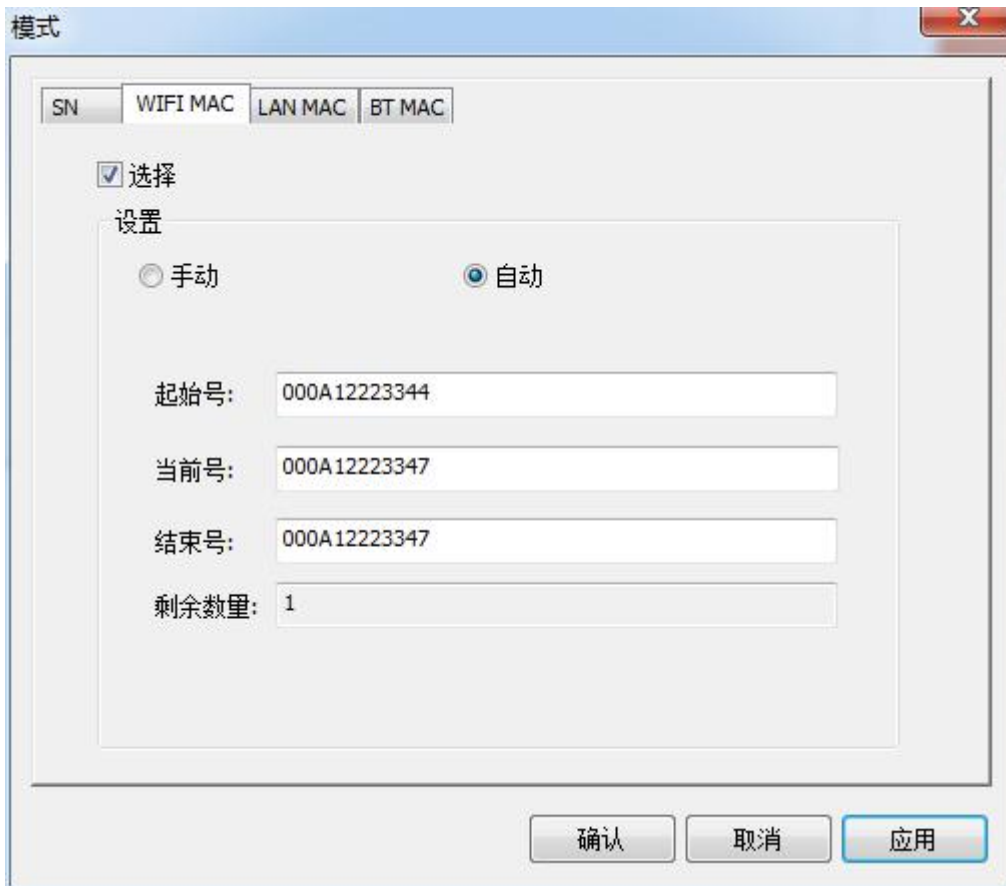


图 9 “wifi mac”配置界面

2、根据需求选择 SN 模式：

- 5) 选择 选项，选择是否写或读 wifi mac
- 6) 手动 选项，选择手动输入，需要从主界面的 SN 输入框手动输入 wifi mac
- 7) 自动 选项，会根据你设置的 wifi mac 起始号，结束号在此区间内按加一方式生成 wifi mac，同时配置界面当前号会由起始号开始递增，剩余数量相应减少
- 8) 配置完成后，可以单击“确定”保存并退出配置界面，“应用”保存配置，“取消”退出配置界面

注：只能包含数字 0-9 字母 A(a)-F(f)，且长度只能 12 位

3、bt mac 与 lan mac 设置如 wifi mac

3、其他设置

1、工具自动将设备切换到 maskrom 模式下，进行读写时需要先点击 loader 导入选择对应的 Loader 文件。

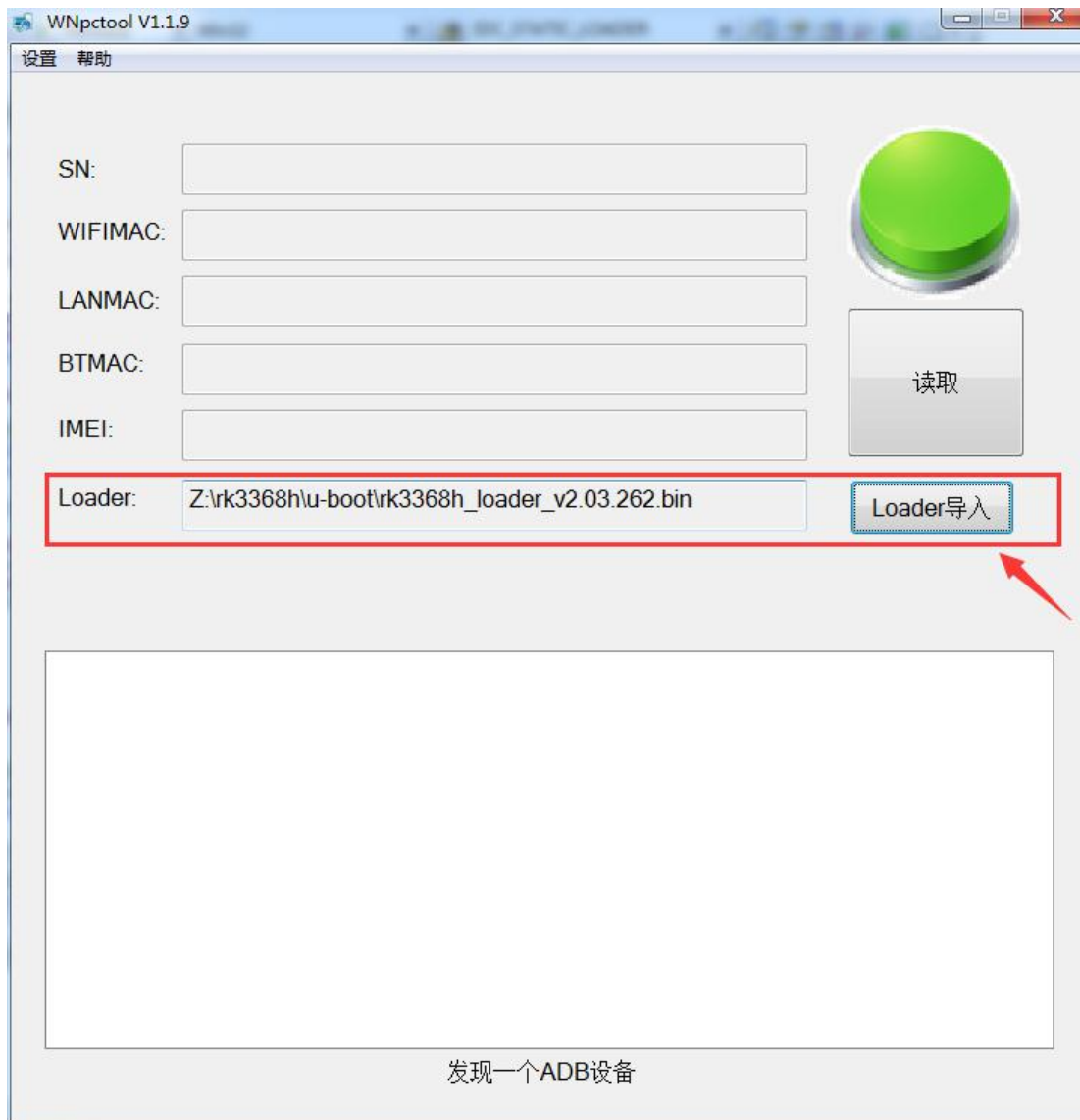


图 9 loader 设置界面

- 2、选择菜单“设置->读取”，当读取勾选时，能读设备对应的 sn, btmac, wifimac, lanmac
- 3、选择菜单“设置->自动”，当自动勾选时，设备能自动写号，一有设备接进来，工具能对该设备自动写号
- 4、选择菜单“设置->写后重启”当写后重启勾选时，设备写号完，设备会自动重启